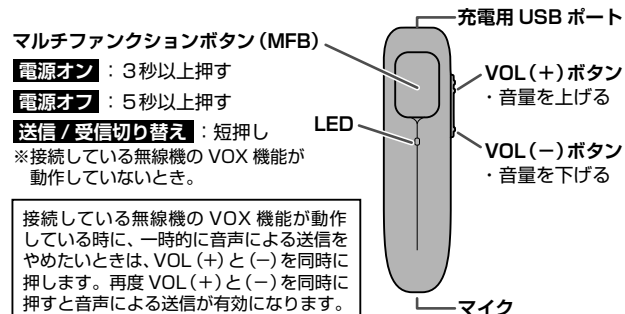


YAESU

SSM-BT20

Bluetooth® HEADSET

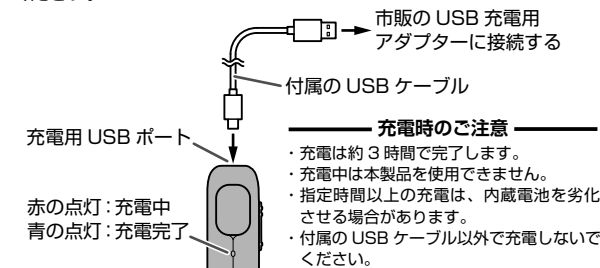
各部の名称



本製品は、当社の Bluetooth® 対応無線機専用です。その他の Bluetooth® 対応機器 (スマートフォンやパソコン等) との動作は保障できません。

充電方法

初めて使用前や使用中に LED が赤色点滅した場合は、充電を行ってください。



主な操作一覧

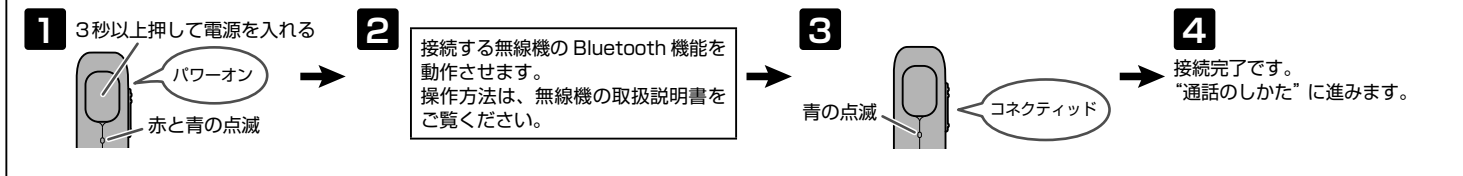
動作	操作	LED	音声 / ビープ音
電源オン	MFB を 3 秒押す	赤/青点滅	パワーオン
電源オフ	MFB を 5 秒押す	赤点灯	パワーオフ
無線機と接続 (初回)	1. MFB を 3 秒押す 2. 無線機でペアリング操作を行う	赤/青点滅 (接続中) 青点滅 (接続後)	コネクティッド (接続時)
無線機と接続 (2 回目以降)	MFB を 3 秒押す		
音量を上げる	VOL (+) を押す	—	ビップ (最大音量時)
音量を下げる	VOL (-) を押す	—	ブップ (最小音量時)
SSM-BT20 のマイクを無効にする	VOL (+) と VOL (-) を同時に押す	—	ミュートオン
SSM-BT20 のマイクを有効にする	再度 VOL (+) と VOL (-) を同時に押す	—	ミュートオフ
VOX 機能による送信	マイクに向かって話す	—	—
VOX 機能による受信	話すのをやめる	—	—
MFB による送信	MFB を短く押す	—	ビップ (送信開始時)
MFB による受信	再度 MFB を短く押す	—	ブップ (送信終了時)
電池残量警告	—	赤点滅	バッテリーロー
電圧低下による電源オフ	自動的に電源がオフになる	—	—

はじめて無線機と接続する場合 ～ペアリング～

あらかじめ接続する無線機に本製品の登録 (ペアリング) が必要です。



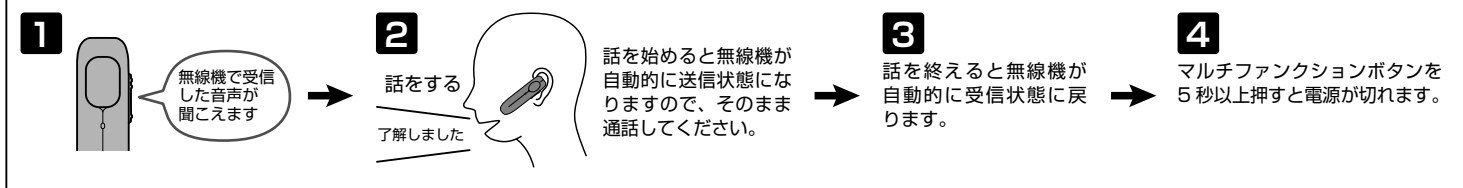
登録済 (ペアリング済) の無線機と接続する場合



通話のしかた ～通常の場合～



通話のしかた ～無線機の VOX 機能を使用する場合～



安全上のご注意

- 車やバイクまたは自転車などを運転中は、本製品の操作を行わない。
通話は、無線機の VOX 機能を使用したハンズフリー運用を行ってください。
- 火のそばや、炎天下など高温の場所で充電・放置しない。
周囲温度が 0℃～+ 45℃の範囲内にある所で充電してください。
- 水のかかる場所での使用や、濡れた手で触らないでください。
故障や感電する原因になります。
- 分解や改造は絶対にしないでください。
火災・漏液・発熱・破裂・発火などの原因になります。
- 小さなお子さまの手の届かない場所に保管する
ケガなどの原因になります。

Bluetooth® のワードマークとロゴは、Bluetooth SIG, Inc. が所有する登録商標であり、八重洲無線株式会社はライセンスに基づいて使用しています。

リセット (工場出荷時の状態に戻す)

- 充電中にマルチファンクションボタンを約 5 秒間押し続けます。
- LED が赤の点滅に変わったらリセットは完了です。

定格

通信方式 : Bluetooth 標準規格 Ver5.0
出力 : Bluetooth 標準規格 Power Class 2
プロファイル : HSP/HFP
外形寸法 (mm) : 約 61 (幅) × 約 15.4 (高さ) × 約 23.4 (奥行)
(突起物を含まない)
重量 : 約 12g
使用温度範囲 : - 20℃～+60℃
充電温度範囲 : 0℃～45℃

付属品

- ・イヤークリップ (S、M、L)
- ・イヤークリップ (S、M、L)
- ・イヤークリップ
- ・充電用 USB ケーブル
- ・取扱説明書 (本書)

※ USB ケーブルは本製品専用です。他の製品では使用しないでください。

八重洲無線株式会社

YAESU SSM-BT20

Bluetooth® HEADSET



EBC78X700 (2311T-AC)

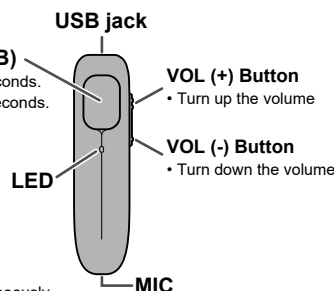
Control & Connection

Multi Function Button (MFB)

- **Power ON:** Press and hold for 3 seconds.
- **Power OFF:** Press and hold for 5 seconds.

When the VOX function of the connected radio is not activated, each press switches the transceiver transmit and receive PTT.

To temporarily mute the TX audio while the paired transceiver is operating in VOX function, disable the SSM-BT20 microphone by pressing VOL (+) and VOL (-) simultaneously. Press VOL (+) and VOL (-) simultaneously to enable the microphone again.

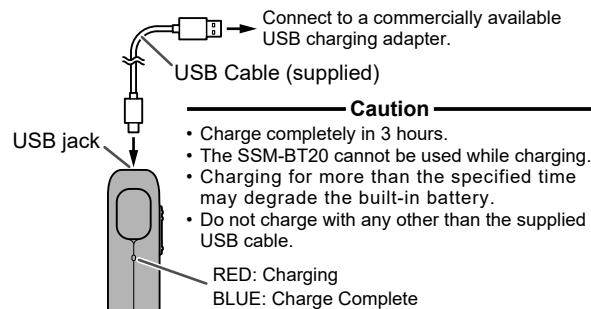


Caution

The SSM-BT20 is designed for YAESU Bluetooth compatible transceivers. Operation with other Bluetooth compatible devices (such as smartphones and PCs) is not guaranteed.

Battery Charging

If the LED flashes in red before or during the first use, charge the battery.

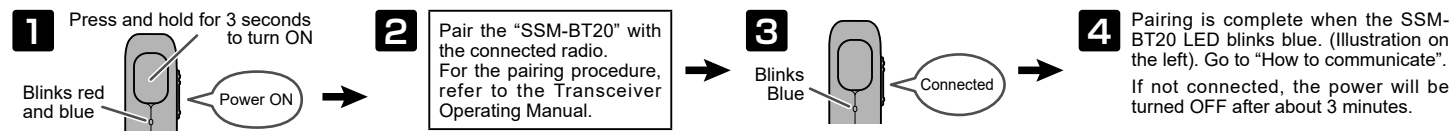


List of typical operations

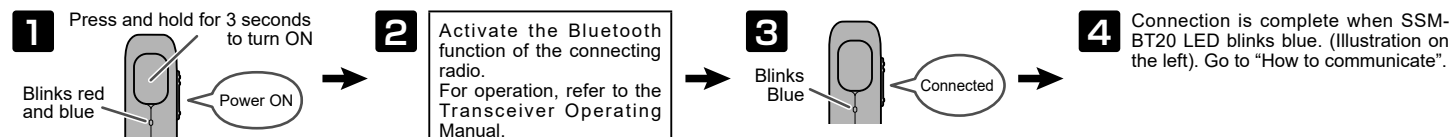
To	Do this	LED	Announce/Beep
Turn ON.	Press and hold the [MFB] for 3 seconds.	Blinks RED and Blue	Power ON
Turn OFF.	Press and hold the [MFB] for 5 seconds.	Glow RED	Power OFF
Connect with transceiver (First time).	1. Press and hold the [MFB] for 3 seconds. 2. Perform pairing operation with the transceiver.	Blinks RED and Blue (connecting) Blinks Blue (After connection)	Connected (When connected)
Connect with transceiver (Second and subsequent times).	Press and hold the [MFB] for 3 seconds.	Blinks RED and Blue (connecting) Blinks Blue (After connection)	Connected (When connected)
Turn up the Volume.	Press the VOL (+) button.	-	Pi (At maximum volume)
Turn down the Volume.	Press the VOL (-) button.	-	Pu (At minimum volume)
Disable the SSM-BT20 Microphone.	Press VOL (+) and VOL (-) simultaneously.	-	Mute ON
Enable the SSM-BT20 Microphone.	Press VOL (+) and VOL (-) simultaneously again.	-	Mute OFF
Automatic transmission by VOX function.	Speak into the microphone.	-	-
Automatic receive by VOX function.	Stop talking.	-	-
PTT transmit by [MFB].	Press the [MFB].	-	Pu (At the start of transmission)
Receive by [MFB].	Press the [MFB] again.	-	Pu (At the end of transmission)
Battery Low level warning.	-	Blinks RED	Battery Low
Power OFF due to voltage drop.	Automatically turns OFF.	-	-

When connecting to a radio for the first time -Pairing-

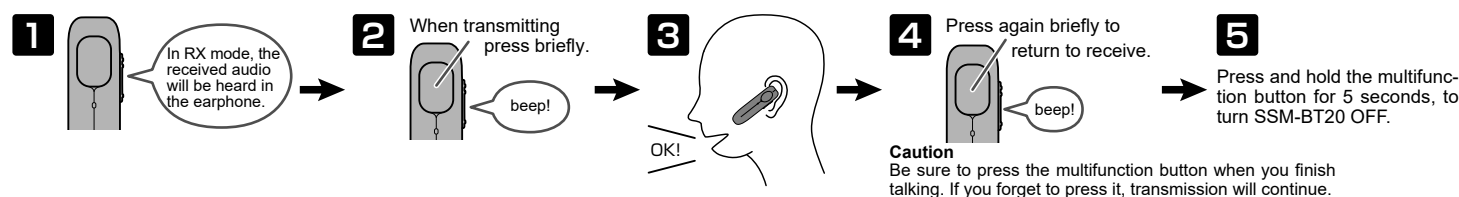
It is necessary to register (pair) this product to the transceiver. Before it will operate with it.



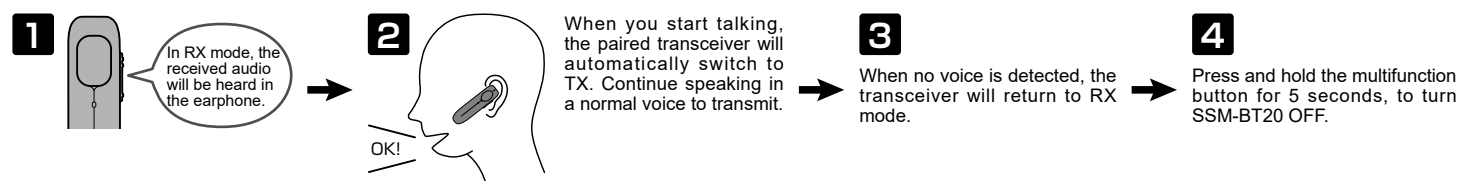
When connecting to a previously paired transceiver



How to communicate -Normal case-



How to communicate - Using the wireless VOX function -



Safety Precautions (Be Sure to Read)

- Do not use this product while riding a bicycle or driving a car. Accidents can result. For hands-free operation, use the transceiver VOX function.
- Do not charge the battery in a hot location such as near a heater or under the sun. Charge the battery in a place where the ambient temperature is in the range of 32°F to 113°F (0°C to +45°C).
- Do not use in a wet environment or touch with wet hands. An electric shock, or failure may result.
- Do not disassemble or make any alteration to this product. An injury, electric shock, or failure may result.
- Keep this product out of the reach of children. Injury to the child, or damage to this device may result.

Restoring to Defaults (Reset)

- Press and hold the Multi-Function Button for about 5 seconds while charging.
- The reset is complete when the LED changes and blinks red.

Supplied Accessories

- Ear Pads (S, M, L)
- Earpiece Set (S, M, L)
- EARHOOK
- USB Cable*
- Operation Manual (This Manual)

*USB cable is designed to charge this product. Do not use it with other products.

Specifications

Communication System:	Bluetooth specification Ver 5.0
Output:	Bluetooth specification Power Class 2
Compatible Bluetooth Profiles:	HSP/HFP
Dimensions (WxHxD) (approx.):	2.4" x 0.61" x 0.92" (61 x 15.4 x 23.4 mm)
Weight (approx.):	0.42oz (12g)
Operating Temperature Range:	-4°F to 140°F (-20°C to +60°C)
Charging Temperature Range:	32°F to 113°F (0°C to +45°C)

The Bluetooth® word mark and logos are registered trademarks owned by Bluetooth SIG, Inc. and any use of such marks by YAESU MUSEN CO., LTD. is under license. Other trademarks and trade names are those of their respective owners.



YAESU MUSEN CO., LTD.
Omori Bellport Building D-3F
6-26-3 Minami-Oi, Shinagawa-ku, Tokyo, 140-0013, Japan